

## Come passare a FastCGI in Icewarp Server

Il tuo server Icewarp soffre di problemi accidentali e difficilmente riproducibili con il servizio control? Control.exe satura la tua CPU e smette di rispondere? Se è così è decisamente ora di passare a FastCGI. Ma ricorda: la modalità FastCGI è leggermente più lenta della modalità di default ISAPI quindi è bene farne uso quando si è sicuri che non ci sia altra possibile soluzione.

### Configurazione di Default

PHP in Icewarp Server viene eseguito di default come modulo ISAPI, come detto prima. Dato che PHP non è perfetto e contiene alcuni bug e perdite di memoria a volte può dare origine a grossi problemi che richiedono un riavvio dell'intero servizio web. Sfortunatamente non tutti i problemi di PHP possono essere risolti con questo riavvio (che è impostato di default dopo 20000 richieste) ed è quindi stata introdotta la possibilità di eseguire Icewarp Server in modalità FastCGI a partire dalla versione 9.3.0.

### Configurazione FastCGI

Come funziona? Icewarp Server inizializza diverse istanze di php.exe e inoltra ad esse le richieste PHP tramite le socket TCP. Se si verifica un problema con PHP, php.exe viene semplicemente terminato e nuove istanze vengono create senza intaccare in alcun modo il web server e il carico viene effettivamente suddiviso tra le istanze php.exe in esecuzione.

### Come farlo funzionare

Se vuoi abilitare FastCGI per una specifica estensione modifica semplicemente il file webserver.dat (presente in <Icwarp\_server>\config) sostituendo tutti i “php\php.dll” con “(fastcgi);php\php.exe”.

Codice originale (ISAPI):

```
<EXTENSION>
```

```
<ITEM>
```

```
<EXT>.php</EXT>
```

```
<MODULE>php\php.dll</MODULE>
```

#### **FASTflow S.r.l. – IceWarp Italia**

Via A. Manzoni, 25 – 22040 Lurago d'Erba (CO)

Tel. 031-697457 - Fax: 031-697458

e-mail: [info@icewarp.it](mailto:info@icewarp.it) - web: [www.icewarp.it](http://www.icewarp.it)

C.F. e P.I. 02340830138 - Registro Imprese di Como - REA 255581 - Capitale sociale 10.400 euro i.v.

Codice modificato (fastCGI):

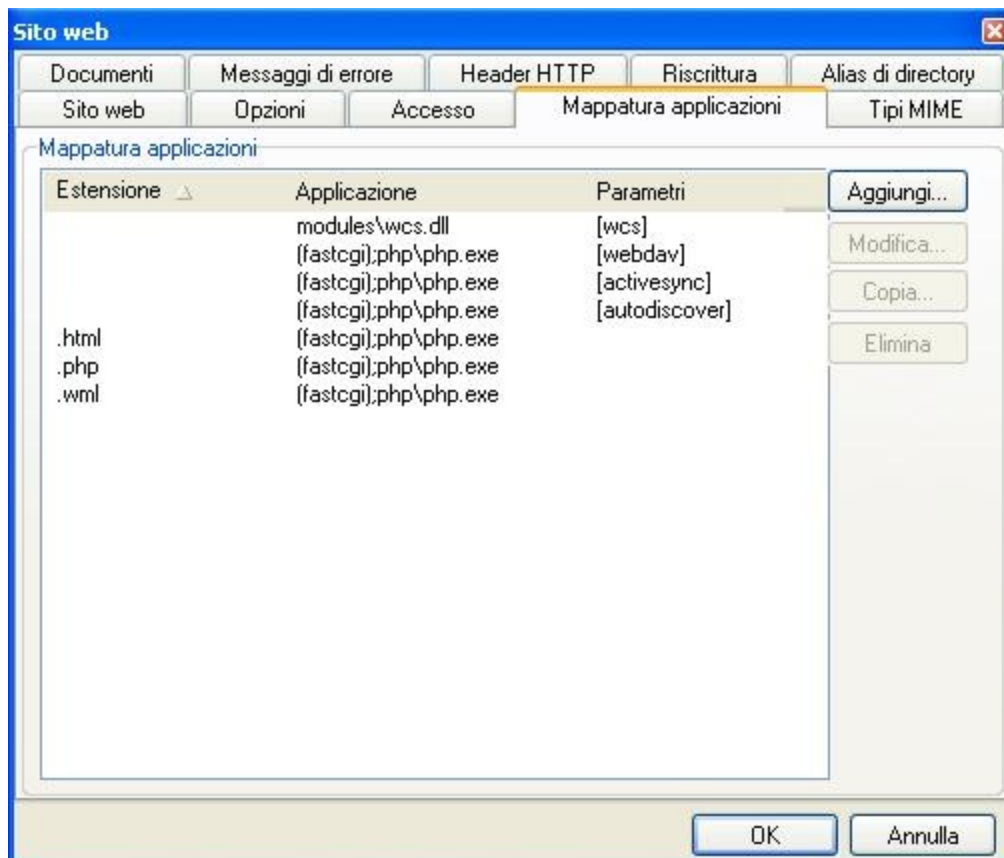
<EXTENSION>

<ITEM>

<EXT>.php</EXT>

<MODULE>(fastcgi);php\php.exe</MODULE>

Ora controlla le impostazioni da interfaccia di amministrazione [Web > (Sito\_web) > Mappatura applicazioni].



Nel file `webserver.dat` è inoltre necessario impostare il valore relativo al thread pooling (10)

```
<FCGI_THREADPOOL>10</FCGI_THREADPOOL>
```

E' necessario eseguire la stessa operazione anche in corrispondenza della variabile `c_webservice_appmaxthreads`. La variabile è accessibile dalla console API a partire dalla versione 10.3.1 [File > Console API] o tramite interfaccia a linea di comando per mezzo dello strumento `tool`.

`tool display system c_webservice_appmaxthreads` – per visualizzare il contenuto della variabile.

`tool set system c_webservice_appmaxthreads 10` – per impostare la variabile a 10.

## Altre opzioni

Il comportamento di PHP attraverso FastCGI può essere modificato per mezzo delle seguenti opzioni `webserver.dat`.

```
<WEB>
```

```
<OPTIONS>
```

```
<FCGI_INITSERVERS>8</FCGI_INITSERVERS>
```

```
<FCGI_MAXSERVERS>0</FCGI_MAXSERVERS>
```

```
<FCGI_MAXROUNDS>10000</FCGI_MAXROUNDS>
```

```
<FCGI_BINDIP>127.0.0.1</FCGI_BINDIP>
```

```
<FCGI_CHECKRUNNING>0</FCGI_CHECKRUNNING>
```

```
<FCGI_ENVIRONMENT>PHP_FCGI_MAX_REQUESTS  
=20000</FCGI_ENVIRONMENT>
```

<FCGI\_INITSERVERS> - Numero di istanze `php.exe` che vengono eseguite immediatamente dopo l'avvio.

## FASTflow S.r.l. – IceWarp Italia

Via A. Manzoni, 25 – 22040 Lurago d'Erba (CO)

Tel. 031-697457 - Fax: 031-697458

e-mail: [info@icewarp.it](mailto:info@icewarp.it) - web: [www.icewarp.it](http://www.icewarp.it)

C.F. e P.I. 02340830138 - Registro Imprese di Como - REA 255581 - Capitale sociale 10.400 euro i.v.

<FCGI\_MAXSERVERS> - Massimo numero di istanze in esecuzione – non ancora implementato. Usa Webserver thread pooling per limitare il numero di istanze.

<FCGI\_BINDIP> - Indirizzo IP legato a php.exe e utilizzato per le comunicazioni tra IceWarp Server e PHP. Questo valore deve essere necessariamente indicato. Di solito non serve mettere altri valori oltre a 127.0.0.1.

<FCGI\_ENVIRONMENT> - Variabili d'ambiente, che vengono mandate a php.exe per controllare il suo comportamento.

PHP\_FCGI\_MAX\_REQUESTS – Questa variabile d'ambiente fa in modo che php.exe venga terminato automaticamente dopo un dato numero di richieste processate.

<FCGI\_MAXROUNDS> - Opzione simile a PHP\_FCGI\_MAX\_REQUESTS, ma il conteggio di richieste e la terminazione delle istanze è responsabilità di IceWarp Server e non dello stesso php.exe.

<FCGI\_CHECKRUNNING> - Variabile booleana – se impostata a vero ciascuna istanza di php.exe viene controllata per vedere se è in esecuzione prima di comunicargli dei dati. Questa opzione introduce rallentamenti e non è necessaria quando PHP\_FCGI\_MAX\_REQUESTS è maggiore di FCGI\_MAXROUNDS.

## **FASTflow S.r.l. – IceWarp Italia**

Via A. Manzoni, 25 – 22040 Lurago d'Erba (CO)

Tel. 031-697457 - Fax: 031-697458

e-mail: [info@icewarp.it](mailto:info@icewarp.it) - web: [www.icewarp.it](http://www.icewarp.it)

C.F. e P.I. 02340830138 - Registro Imprese di Como - REA 255581 - Capitale sociale 10.400 euro i.v.